

MADÁCH IMRE

AZ EMBER TRAGÉDIÁJA

DRÁMAI KÖLTEMÉNY

*„Az ember célja e
küzdés maga.”*

RENDEZŐ

VIDNYÁNSZKY ATTILA

ZENE

BALÁZS ÁDÁM

EGY TÖRTÉNET AZ EMBER ÖRÖK KÜZDELMÉRŐL.

BEMUTATÓ

2026. SZEPTEMBER 21.



NEMZETI SZÍNHÁZ

JEGYEK KAPHATÓK

A NEMZETI SZÍNHÁZ
PÉNZTÁRÁBAN ÉS A

WWW.NEMZETISZINHAZ.HU-N

MADÁCH IMRE AZ EMBER TRAGÉDIÁJA



PARADICSOM EGYIPTOM ATHÉN RÓMA KONSTANTINÁPOLY PRÁGA PÁRIZS LONDON FALANSZTER ŪR ESZKIMÓ

ALKOTÓK

RENDEZŐ	VIDNYÁNSZKY ATTILA
ZENE	BALÁZS ÁDÁM
DÍSZLETTERVEZŐ	KHELL CSÖRSZ
JELMEZTERVEZŐ	NAGY FRUzsINA
KOREOGRÁFUS	FŰLÖP LÁSZLÓ
LÁTVÁNYTERVEZŐ	SZIKORA JÁNOS
KARVEZETŐ	STRAUSZ KÁLMÁN
DRAMATURG	SZÁSZ ZSOLT

SZEREPOSZTÁS

ÁDÁM



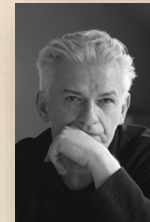
VECSEI H. MIKLÓS

ÉVA



TÖRŐCSIK FRANCISKA

LUCIFER



ALFÖLDI RÓBERT

TOVÁBBI SZEREPLŐK

NAGY-KÁLÓZY ESZTER
TÓTH ILDIKÓ
SZERVÉT TIBOR
RUBOLD ÖDÖN

RÁTÓTI ZOLTÁN
TÓRH ORSOLYA
CSERHALMI GYÖRGY
SZÁSZ JÚLIA

RENDEZŐI GONDOLAT

Az ember tragédiája nem csupán korokon átívelő utazás, hanem belső utazás is—az ember küzdelme önmagával, hitével, reményével és tévedésével.

Madách műve ma is rólunk szól.

Keressük merre vezet az út, és vajon van-e értelme a küzdsnek.

Hiszünk abban, hogy van.

Vidnyánszky Attila



BEMUTATÓ
2026. SZEPTEMBER 21.



NEMZETI SZÍNHÁZ



JEGYEK ÉS INFORMÁCIÓ

A NEMZETI SZÍNHÁZ PÉNZTÁRÁBAN ÉS A
WWW.NEMZETISZINHAZ.HU WEBOLDALON

Összefoglalás

Az ember tragédiája színpadi feldolgozásának célja, hogy a mű ne csupán egy ismert „klasszikusként” jelenjen meg, hanem olyan előadásként, amely elgondolkodtatja a nézőt. Nem kész válaszokat ad, inkább kérdéseket vet fel. Olyan kérdéseket, amelyek ma is aktuálisak: **mi az élet értelme, miért küzdünk, és vajon van-e egyáltalán végső cél.** Mindig is fontos volt – és mi is így gondoljuk –, hogy a néző ne csak megértse, hanem át is élje a történetet.

Vidnyánszky Attila rendezői stílusa tökéletesen illeszkedik ehhez az elképzeléshez, mivel munkáiban a látvány nemcsak díszlet, hanem jelentés is. Előadásaiban rendkívül nagy szerepet kapnak a vizuális elemek, miközben a gondolati háttér is hangsúlyban van.

Egy ilyen összetett mű esetén elengedhetetlen egy olyan rendező, aki képes a történelmi színek között kapcsolatot teremteni. Vidnyánszky Attila rendezése lehetőséget ad arra, hogy a darab ne egymástól elszigetelt jelenetekként, hanem egy egységes gondolati ívként jelenjen meg.

A szereplőválogatáskor az volt a célunk, hogy a karakterek közelebb kerüljenek a közönséghez, és ne tűnjenek elvont, távoli alakoknak.

Ádám szerepére **Vecsei H. Miklós** került, aki játékában egyszerre képes hordozni a bizonytalanságot és az elszántságot is. Játékstílusa ezenkívül érzékeny, valamint gondolkodó. Képes megjeleníteni Ádám belső vívódását, ami a karakter legfontosabb tulajdonsága. Ádám ebben az értelmezésben nem hős, hanem sokkal inkább egy kereső ember, akivel könnyű azonosulni.

Éva szerepében **Törőcsik Franciska** jelenik meg, aki sokoldalúan tudja megmutatni a karakter különböző oldalait. Fontos volt számunkra, hogy Éva ne csupán kísérője legyen Ádámnak, hanem önálló szereplő, aki hatással van az események alakulására. Ehhez egy olyan színésznőre van szükség, akinek a játéka egyszerre érzékeny és határozott.

Lucifer szerepében **Alföldi Róbertre** esett a választás, mert karakteres, ironikus és erős színpadi jelenléttel rendelkezik. Az előadásban Lucifer nem pusztán ellenfél, hanem egy olyan figura, aki folyamatosan kérdez és próbára teszi az embert. Alföldi Róbert játékstílusa ehhez nagyon jól passzol.

A plakáton szereplő idézet: „**Az ember célja e küzdés maga**” szintén tudatos választás. Nem a legismertebb záromondatot választottuk, hanem egy kevesebbet idéztünk, de mégis nagyon kifejező gondolatot. Az idézet inkább megnyitja a kérdést, mint lezárja. Arra utal, hogy lehet, nincs is végső válasz, és az élet lényege maga a folyamat, ahogy haladunk előre. Ez a gondolat napjainkban is aktuális, hiszen a mindennapi emberek is szembesülnek kihívásokkal, bizonytalansággal és önkereséssel.

Kommunikációs szempontból az idézet rövid, viszont érzelmileg erős, ezáltal könnyen felkelti a figyelmet.

Az előadás több **korosztály** számára is érdekes lehet. Kiemelt célcsoportba tartoznak szerintünk a középiskolás diákok, mivel számukra fontos, hogy a művel ne az érdeklődésüktől kissé távol álló, nehezebben értelmezhető kötelező olvasmányként találkozzanak. Könnyebben megértik a történetét, alapkérdéseit, ha élvezetes előadást látnak. És felismerik, hogy több olyan kérdésfelvetése van a műnek, ami őket is foglalkoztatja.

A fiatal felnőttek számára a döntések, a bizonytalanság és az önkeresés miatt lehet aktuális.

Az idősebbek pedig a mű mélysége és időtálló gondolatai miatt találhatják meg benne saját értelmezésüket. Az előadás így egyszerre képes megszólítani mindazokat, akik először találkoznak a művel, és azokat is, akik már ismerik azt, de más szemszögből szeretnék látni.

Választásunk tehát azért esett az összegzésben megnevezett rendezőre és szereplőkre, mert az általuk színpadra vitt előadás célja, hogy *Az ember tragédiája* ne csupán egy ismert darab legyen, hanem élményt nyújtson a nézők számára. Nem kész válaszokat ad, hanem teret hagy a gondolkodásra, és arra, hogy az ember a saját kérdéseit tegye fel. Ezáltal a történet nem lezárt egészként jelenik meg, hanem tapasztalatként, amely minden alkalommal új értelmet nyerhet a nézőben.